

**МИНИСТЕРСТВО ПРОСВЕЩЕНИЯ РОССИЙСКОЙ ФЕДЕРАЦИИ**  
**ФЕДЕРАЛЬНОЕ ГОСУДАРСТВЕННОЕ БЮДЖЕТНОЕ ОБРАЗОВАТЕЛЬНОЕ**  
**УЧРЕЖДЕНИЕ ВЫСШЕГО ОБРАЗОВАНИЯ**  
**«МОРДОВСКИЙ ГОСУДАРСТВЕННЫЙ ПЕДАГОГИЧЕСКИЙ**  
**УНИВЕРСИТЕТ ИМЕНИ М. Е. ВСЕВЬЕВА»**

**ТВОРЧЕСКОЕ ИСПЫТАНИЕ**  
**(рисунок живопись)**

*программа, критерии оценивания результатов, правила проведения  
вступительного испытания*

**САРАНСК 2022**

## ФОРМА ВСТУПИТЕЛЬНОГО ИСПЫТАНИЯ

Формой аттестационного испытания по **изобразительному искусству** в 2023 году является **творческий экзамен по живописи и рисунку** для лиц, поступающих на первый курс.

### ПРОГРАММА ВСТУПИТЕЛЬНОГО ИСПЫТАНИЯ ПО ЖИВОПИСИ

На творческом экзамене по живописи абитуриент выполняет натюрморт из двух-трех предметов быта, разнообразных по материалу, форме на фоне однотонной драпировки (крынка, муляжи фруктов, овощей). Освещение дневное. Материал - акварель, гуашь, бумага формата А3). Время выполнения – 4 академических часа.

**Требования, предъявляемые к экзаменационной работе по живописи.**

Оценка экзаменационной работы по живописи проводится на основе следующих **критериев:**

1. качественное композиционно-выразительное решение этюда в соответствии с выбранной точкой зрения, цветовыми характеристиками натуры;
2. правильное определение размеров рисунка в соответствии с заданным форматом;
3. передача характера, пропорций предметов натюрморта;
4. передача цветовых характеристик предметов, обусловленных рефлексной взаимосвязью;
5. решение живописно-пространственных задач изображения с учетом явления световой и воздушной перспектив, уровень владения техникой акварельной или гуашевой живописи.

### КРИТЕРИИ ОЦЕНИВАНИЯ РЕЗУЛЬТАТОВ ВСТУПИТЕЛЬНОГО ИСПЫТАНИЯ ПО ЖИВОПИСИ

**43-50 баллов** – этюд выразительно скомпонован в заданном формате, в соответствии с выбранной точкой зрения, цветовыми характеристиками натуры, решены живописно-пространственные задачи изображения, учтены явления световой и воздушной перспектив, верно отражены цветовые характеристики предметов, обусловленные рефлексной взаимосвязью; абитуриент в экзаменационной работе показал владение техникой акварельной и гуашевой живописи. *Допускаются незначительные нарушения в передаче цветовых характеристик предметов, пропорций, решении пространственных задач. За каждое нарушение вычитается 5 баллов.*

**38-42 баллов** – живопись имеет незначительные, легко устраняемые нарушения:

- в композиции этюда;
- в решении задач живописно-пространственного изображения и передаче явлений световой и воздушной перспектив;

- в отражении цветовых характеристик предметов;
- в технике исполнения акварельной или гуашевой живописи.

*За каждое нарушение вычитается 5 баллов.*

**30-37 баллов** – живопись не соответствует трем четырем критериям, предъявляемым к экзаменационной работе. Абитуриент показал недостаточное владение техникой акварельной или гуашевой живописи. *За каждое нарушение вычитается 10 баллов.*

**0-29 баллов** – допущены грубые ошибки в композиции, живописно-пространственном решении изображения, цветовые характеристики предметов переданы без учета рефлексной взаимосвязи. Абитуриент не владеет техникой акварельной или гуашевой живописи. *За каждое нарушение вычитается 10 баллов.*

## **ПРОГРАММА ВСТУПИТЕЛЬНОГО ИСПЫТАНИЯ ПО РИСУНКУ**

На творческом экзамене по рисунку абитуриент выполняет с натуры рисунок гипсовых геометрических тел (цилиндр, конус, призма, куб и т. д.). Освещение дневное. Материал – карандаши, бумага формата А3. Время выполнения – 4 академических часа.

**Требования, предъявляемые к экзаменационной работе по рисунку.** Оценка экзаменационной работы по рисунку проводится на основе следующих критериев:

1. качественное композиционно-выразительное решение рисунка в соответствии с выбранной точкой зрения на натуру;
2. правильное определение размеров рисунка в соответствии с заданным форматом;
3. качество линейно-конструктивного построения с учетом перспективы с частичной проработкой; тоном;
4. уровень решения пространственных задач изображения за счет воздушной перспективы, линии и штриха в рисунке;
5. демонстрация графической культуры, художественного вкуса, владение выразительными средствами рисунка.

## **КРИТЕРИИ ОЦЕНИВАНИЯ РЕЗУЛЬТАТОВ ВСТУПИТЕЛЬНОГО ИСПЫТАНИЯ ПО РИСУНКУ**

**43-50 баллов** – рисунок выразительно скомпонован в заданном формате, передает пропорции, перспективное построение. Решение пространства усилено верной передачей воздушной перспективы линиями и штрихами. Рисунок показывает графическую культуру абитуриента, художественный вкус и владение выразительными средствами рисунка. *Допускаются незначительные нарушения в тоновой проработке, передаче пропорций, решении пространственных задач. За каждое нарушение вычитается 5 баллов.*

**38-42 баллов** – рисунок имеет незначительные, легко устранимые нарушения:

- в композиции;
- в определении пропорций;
- в линейно-конструктивном построении;
- в передаче воздушной перспективы;
- в графической культуре исполнения рисунка.

*За каждое нарушение вычитается 5 баллов.*

**30-37 баллов** – рисунок не соответствует трем-четырем критериям, предъявляемым к экзаменационной работе по рисунку. При этом абитуриент показал недостаточную графическую культуру, художественный вкус и владение средствами рисунка. *За каждое нарушение вычитается 10 баллов.*

**0-29 баллов** – допущены грубые ошибки в композиции, в определении пропорций, в линейно-конструктивном построении, в передаче линейной и воздушной перспективе. Отсутствует графическая культура, художественный вкус и владение средствами рисунка. *За каждое нарушение вычитается 10 баллов.*

## **ПРАВИЛА ПРОВЕДЕНИЯ ВСТУПИТЕЛЬНОГО ИСПЫТАНИЯ ПО ИЗОБРАЗИТЕЛЬНОМУ ИСКУССТВУ (РИСУНОК. ЖИВОПИСЬ)**

Дата, время и место проведения творческого экзамена по рисунку определяются расписанием вступительных испытаний в МГПУ.

Перед вступительным испытанием (за 1 день) для абитуриентов проводится консультация по содержанию творческого экзамена, предъявляемым требованиям, критериям оценки, технологии вступительного испытания.

Творческий экзамен проводится в специально подготовленном помещении, обеспечивающем необходимые условия абитуриенту для подготовки и сдачи экзамена.

Во время экзамена в аудитории должны находиться члены аттестационной комиссии. На вступительных испытаниях должна быть обеспечена спокойная доброжелательная обстановка, предоставлена возможность поступающим наиболее полно проявить уровень своих умений и навыков.

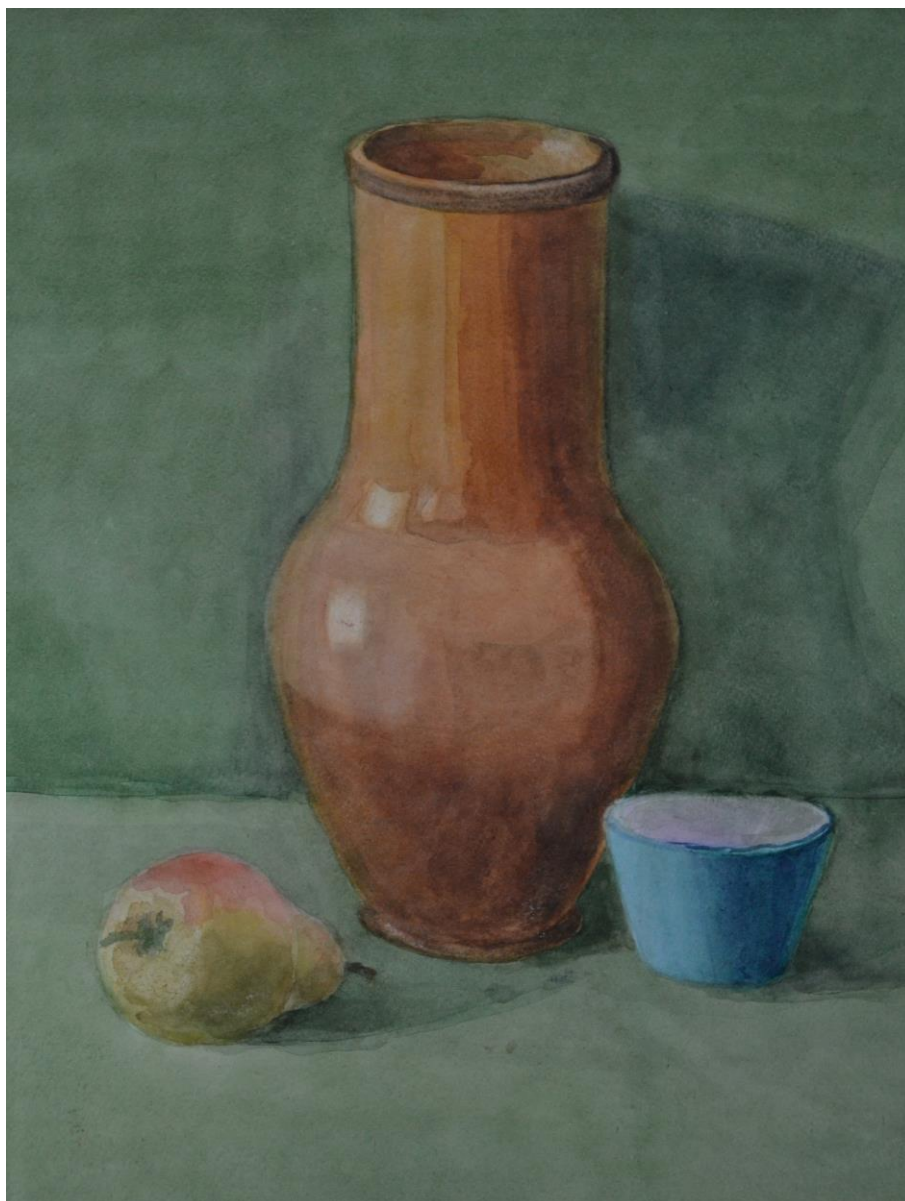
При входе в аудиторию, где проводится экзамен, поступающий предъявляет паспорт или другой документ, удостоверяющий личность, и экзаменационный лист. Консультации абитуриентов с членами аттестационной комиссии во время проведения вступительного испытания не допускаются.

Творческий экзамен по изобразительному искусству носит комплексный характер и включает в себя следующие компоненты: компоновка натюрморта, конструктивное построение, тональная проработка.

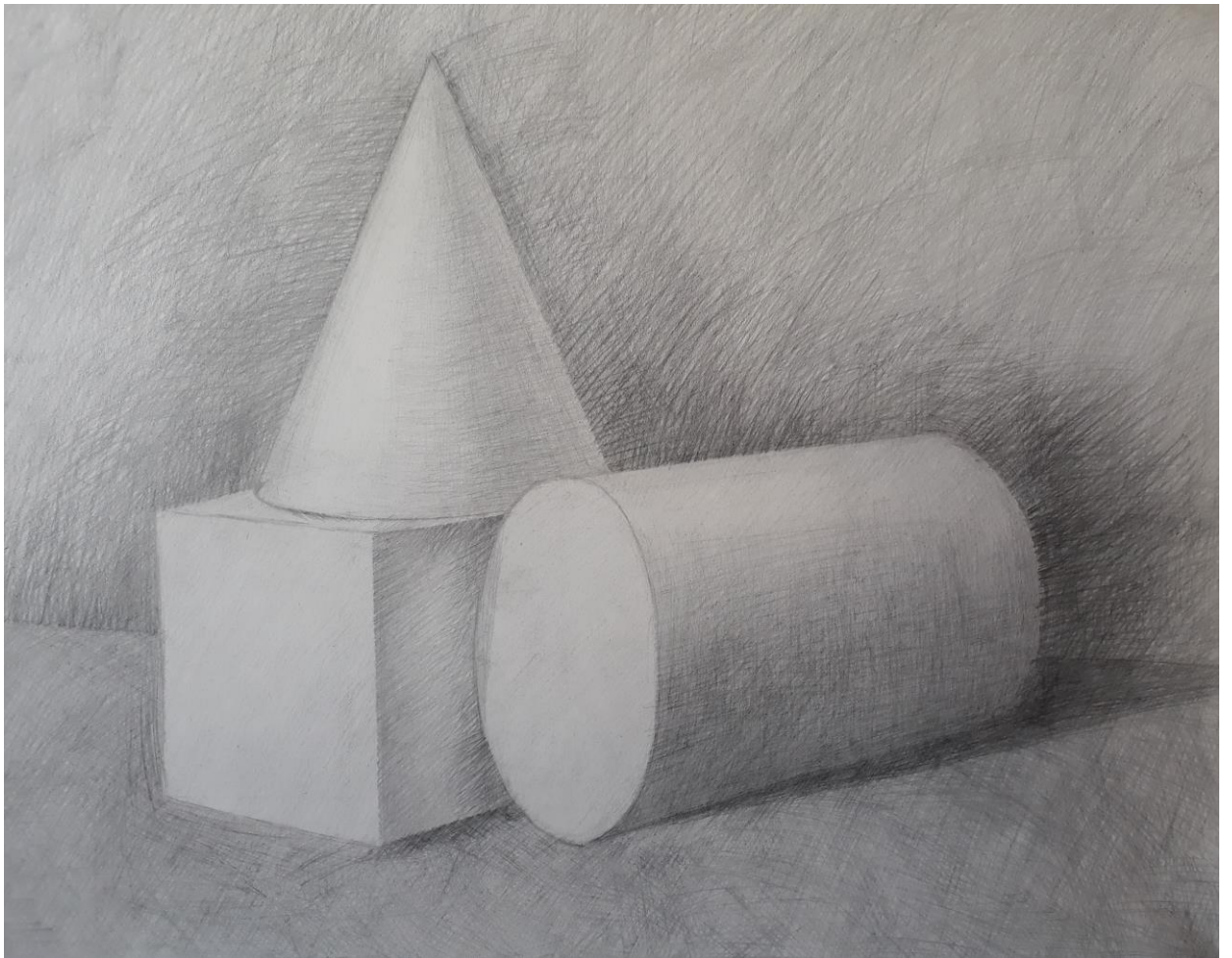
**ОБРАЗЦЫ ВЫПОЛНЕНИЯ ЭКЗАМЕНАЦИОННЫХ ЗАДАНИЙ**



Натюрморт из предметов быта. Гуашь



Натюрморт из предметов быта. Акварель



Натюрморт группы геометрических тел. Бумага, карандаш